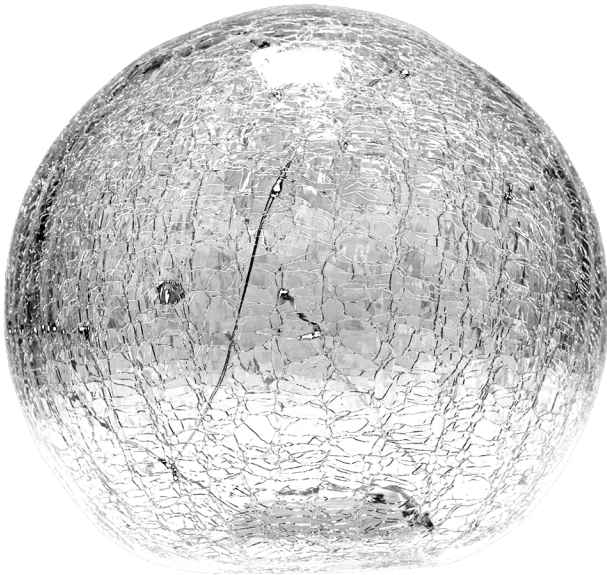


DE Bedienungsanleitung



LED-Crashglas Kugel
Durchmesser: ca. 15 cm

Art.-Nr.: 150280

Produktbeschreibung

Vielen Dank für den Kauf dieses Artikels. Wir hoffen, dass Sie lange Freude an dem Artikel haben werden und bitten Sie daher, die Bedienungsanleitung sorgfältig und bis zum Ende durchzulesen.

Lieferumfang

LED-Crashglas Kugel bestehend aus:

- 1 x LED-Crashglas Kugel mit Batteriefach
- 1 x Bedienungsanleitung

Technische Daten

- Durchmesser Kugel: ca. 15 cm
- Anzahl LEDs: 14
- LED-Lichtfarbe: warmweiß
(Die LEDs sind nicht austauschbar.)
- LED Licht: 3 V
- Timer: 6/18 Stunden
- Batteriefach: für den Innenbereich (IP20)
- Stromversorgung: 3 x AAA Alkaline-Batterien 1,5V (nicht enthalten)

Sicherheit



Bedienungsanleitung lesen und aufbewahren

- Bitte lesen Sie vor dem ersten Gebrauch des Artikels die Bedienungsanleitung sorgfältig durch.
- Bewahren Sie die Bedienungsanleitung gut auf.
- Bei der Weitergabe des Artikels ist darauf zu achten, dass die Bedienungsanleitung mit ausgehändigt wird.

⚠ WICHTIGER HINWEIS:

- Bitte berücksichtigen Sie, dass der Artikel auch im ausgeschalteten Zustand (Standby-Modus) eine kleine Menge Strom verbraucht (Ruhestrom). Dies ist ein normaler und technisch nicht zu umgehender Vorgang, welcher nichts mit der Qualität und Leistung der Batterien oder dem Produkt selbst zu tun hat.
- Bitte entfernen Sie die Batterie bei längerem nicht Gebrauch des Artikels, da sich die Batterien zum einen entladen können und zum anderen die Gefahr des Auslaufens besteht.

Sicherheitshinweise

- Es ist ein Dekorationsartikel und kein Spielzeug für Kinder!
- Kinder dürfen den Artikel nur unter Aufsicht eines Erwachsenen verwenden.
- Der Artikel ist keine Beleuchtung für den Innenraum, sondern ein Dekorationsartikel.
- Dieser Artikel darf nicht elektrisch mit einem anderen Artikel verbunden werden.
- Betreiben Sie den Artikel nicht im Wasser!
- Nicht in der Nähe von Gas, elektrischen Apparaten oder Feuer verwenden.
- Bitte reparieren Sie den Artikel nicht selbst, da Sie dadurch die Garantie verlieren.
- Bevor Sie den Artikel verwenden, untersuchen Sie ihn bitte auf Beschädigungen.
- Hängen Sie nichts an den Artikel.
- Den Artikel nicht in der Verpackung verwenden.
- Die LEDs sind nicht austauschbar.

Bestimmungsgemäßer Gebrauch

- Der Artikel ist ausschließlich für den Privatgebrauch; nicht für die gewerblich Nutzung entwickelt worden.
- Nutzen Sie den Artikel nur wie in der Anleitung beschrieben. Jede andere Verwendung gilt als nicht zulässig.
- Im Zuge von nötigen Weiterentwicklungen behalten wir uns das Recht vor, Produkt, Verpackung oder Bedienungsanleitung jederzeit zu ändern sofern dies erforderlich ist.

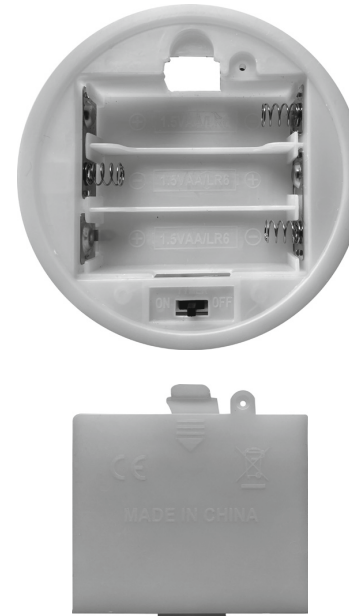
Generelle Warnhinweise zu Batterien

- Alkaline Batterien können nicht wieder aufgeladen werden.
- Wiederaufladbare Batterien dürfen nur unter Aufsicht von Erwachsenen aufgeladen werden. Kindern ist das Wechseln von Batterien ohne Aufsicht nicht gestattet.
- Batterien müssen mit der richtigen Polarität (+/-) eingelegt werden.
- Batterien nicht ins Feuer werfen und keiner großen Hitze aussetzen.
- Batterien dürfen nicht verschluckt werden!

- Sollten Batterien einmal ausgelaufen sein, entnehmen Sie diese bitte mit Hilfe eines Tuchs aus dem Batteriefach und entsorgen Sie diese bestimmungsgemäß.
- Vermeiden Sie Haut- und Augenkontakt mit der Batteriesäure. Sollten Sie doch einmal Augenkontakt mit der Batteriesäure haben, spülen Sie die Augen mit viel Wasser aus und kontaktieren Sie umgehend einen Arzt. Sollte die Haut mit der Batteriesäure in Kontakt kommen, waschen Sie die Stelle mit viel Wasser und Seife ab.

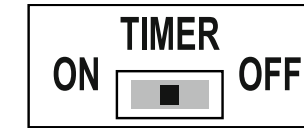
Erste Schritte und Inbetriebnahme des Artikels

- 1) Nehmen Sie alle Teile des Artikels aus der Verpackung.
- 2) Öffnen Sie das Batteriefach, indem Sie den Clip nach oben ziehen.
- 3) Klappen Sie nun das Batteriefach auf.
- 4) Legen Sie 3 x AAA-Alkaline-Batterien mit der richtigen Polarität in das Batteriefach.
- 5) Klappen Sie das Batteriefach zu und verschließen Sie es mittels des Clips.



Der Knopf unter dem Batteriefach hat 3 Funktionen:

1. ON (Licht einschalten)
2. TIMER (Timer einschalten)
3. OFF (Licht ausschalten)



Reinigen und Pflege

⚠ WARNUNG!

- Verwenden Sie zur Reinigung keinesfalls Lösungs- und Scheuermittel, harte Bürsten, metallische oder scharfe Gegenstände. Lösungsmittel sind gesundheitsschädlich und greifen die Plastikteile an, scheuernde Reiniger und Hilfsmittel zerkratzen die Oberfläche.
- 1. Reinigen Sie den Artikel mit einem angefeuchteten Tuch und verwenden Sie gegebenenfalls ein mildes Reinigungsmittel.
- 2. Trocknen Sie den Artikel gut ab, bevor Sie ihn verstauen.
- 3. Wird der Artikel für längere Zeit nicht verwendet, bewahren Sie ihn gereinigt und vor Sonnenlicht geschützt an einem trockenen, kühlen Ort in der Originalverpackung auf.

Lagerung

- Sollten Sie den Artikel längere Zeit nicht gebrauchen, entfernen Sie den Batterie bitte aus dem Artikel.
- Reinigen Sie den Artikel wie zuvor beschrieben und trocknen Sie ihn gut ab.
- Lagern Sie den Artikel in der Originalverpackung bei möglichst gleichbleibender Temperatur (zwischen + 15°C bis + 25°C) und geringer Luftfeuchtigkeit.

Instandhaltung und Service

Die Instandhaltung des Artikels kann nur unter Einhaltung der korrekten Inbetriebnahme und den damit verbundenen Sicherheitshinweisen erfolgen. Bei Fragen rund um diesen Artikel, wenden Sie sich bitte an die aufgeführte Adresse.

Gewährleistung

- Für diesen Artikel gilt die gesetzliche Sachmangelgewährleistung.
- Für diesen Artikel gilt die allgemeine Gewährleistung von 2 Jahren ab Kauf des Artikels.
- Die Gewährleistung erlischt bei unsachgemäßer Behandlung / Handhabung des Artikels.
- Bewahren Sie den Kassenbeleg zusammen mit der Bedienungsanleitung gut auf, falls Sie von der Gewährleistung Gebrauch machen müssen.

Zubehör und Ersatzteile

Folgende Zubehörteile sind im Lieferumfang enthalten:

- 1 x LED-Crashglas Kugel mit Batteriefach
- 1 x Bedienungsanleitung





EG Konformitätserklärung


Der Artikel entspricht allen zur Erlangung des CE-Zeichens erforderlichen Normen. Bei Bedarf fordern Sie die EG Konformitätserklärung zu diesem Artikel bitte beim Hersteller an.

E-Mail: info@innocom-gmbh.de

Symbolerklärungen

Symbol	Bezeichnung	Erklärung
	CE-Kennzeichnung	Dieser Artikel entspricht den geltenden Anforderungen, die in den Harmonisierungsrechtsvorschriften der Gemeinschaft über ihre Anbringung festgelegt sind, gemäß EU-Verordnung 765/2008.
	Entsorgungssymbol für Batterien und Akkus	Batterien und Akkus dürfen nicht in den Hausmüll! Jeder Verbraucher ist gesetzlich verpflichtet, alle Batterien und Akkus, egal ob sie Schadstoffe* enthalten oder nicht, bei einer Sammelstelle seiner Gemeinde/ seines Stadtteils oder im Handel abzugeben, damit sie einer umweltschonenden Entsorgung zugeführt werden können. Batterien und Akkus bitte nur in entladenerem Zustand abgeben! *Gekennzeichnet mit: Cd=Cadmium, Hg=Quecksilber, Pb=Blei
	Entsorgungssymbol für Elektrogeräte	Altgeräte dürfen nicht in den Hausmüll! Sollte das Gerät einmal nicht mehr benutzt werden können, so ist jeder Verbraucher gesetzlich verpflichtet, Altgeräte getrennt vom Hausmüll z.B. bei einer Sammelstelle seiner Gemeinde/seines Stadtteils abzugeben.
<p>Damit wird gewährleistet, dass die Altgeräte fachgerecht verwertet und negative Auswirkungen auf die Umwelt vermieden werden. Deshalb sind Elektrogeräte mit dem abgebildeten Symbol gekennzeichnet. Verbraucher haben die Möglichkeit zur unentgeltlichen Abgabe eines Altgeräts bei einem rücknahmepflichtigen Vertreter, wenn sie ein gleichwertiges Neugerät mit einer im Wesentlichen gleichen Funktion erwerben. Diese Möglichkeit besteht auch bei Lieferungen an einen privaten Haushalt. Der Vertreter hat den Verbraucher bei Abschluss des Kaufvertrags bezüglich einer entsprechenden Rückgabeabsicht zu befragen. Abgesehen davon können Verbraucher bis zu drei Altgeräte einer Geräteart bei einer Sammelstelle eines Vertreibers unentgeltlich abgeben, ohne dass dies an den Erwerb eines Neugeräts verknüpft ist. Allerdings dürfen die Kantenlänge der jeweiligen Geräte 25 cm nicht überschreiten. Batterien und Akkumulatoren die nicht fest vom Elektro- oder Elektronik Gerät umschlossen sind und störungsfrei entnommen werden können, sind vor der Abgabe des Geräts an einer Erfassungsstelle von diesem zu trennen und einer vorgesehenen Entsorgung zuzuführen. Das Gleiche gilt für Lampen, die zerstörungsfrei aus dem Gerät entnommen werden können. Elektro- und Elektronikgerätebesitzer aus privaten Haushalten können diese bei den Sammelstellen der öffentlich-rechtlichen Entsorgungsträger oder bei den von den Herstellern bzw. Vertreibern im Sinne des ElektroG eingerichteten Sammelstellen abgeben. Die Abgabe von Altgeräten ist unentgeltlich. Verbraucher sind dazu angehalten, Maßnahmen zur Abfallvermeidung zu ergreifen. In Bezug auf Elektro- und Elektronikgeräte sind das eine Verlängerung ihrer Lebensdauer durch Reparatur defekter Geräte und die Veräußerung funktionstüchtiger gebrauchte Geräte anstelle ihrer Zuführung zur Entsorgung. Generell haben Vertreter die Pflicht, die unentgeltliche Rückgabe von Altgeräten durch geeignete Rücknahmemöglichkeiten in zumutbarer Entfernung zu gewährleisten.</p>		
	Angabe der Schutzart	Geschützt gegen feste Fremdkörper mit Durchmesser $\geq 12,5$ mm.
	Schutzklasse 3	Die enthaltenen Leuchten beruhen auf dem Schutz gegen elektrischen Schlag auf Anwendung der Schutzkleinspannung (SELV). Es werden keine Spannungen höher als SELV erzeugt.
	BellandDual	Die gesetzlichen Abgaben für Altstoffverwertung wurden durch den Hersteller bereits vorab entrichtet. Die Verpackung soll durch den Endverbraucher über die dadurch finanzierte Mülltrennung (Duales System) entsorgt werden.

Symbol	Bezeichnung	Erklärung
	Recycling-Kennzeichnung	Der Recycling-Code dient der Kennzeichnung des Materials zur Rückführung in den Wiederverwertungskreislauf (Recycling). 21-PAP: sonstige Pappe, Verpackungen
	Recycling-Kennzeichnung	Geben Sie unbrauchbare Geräte bei einem Wertstoffhof ab. Entsorgen Sie sie nicht mit dem Hausmüll. Weitere Informationen sind bei den zuständigen Behörden erhältlich. Entsorgen Sie die Verpackung nach Art des Materials und gemäß den in Ihrer Region geltenden örtlichen Vorschriften.
	Bedienungsanleitung	Bitte beachten Sie vor Inbetriebnahme des Artikels die Hinweise in der Bedienungsanleitung.
	Allgemeines Warnzeichen	Warnzeichen zur Warnung vor einer Gefahr bzw. zur Gefahrenerkennung im Rahmen der Unfallverhütungsvorschrift.

 **Weitere Infos zum Symbol**
Die Rückgabe von Batterien und Akkus ist unentgeltlich. Einige der möglichen Inhaltsstoffe wie Quecksilber, Cadmium und Blei sind giftig und gefährden bei einer unsachgemäßen Entsorgung die Umwelt. Schwermetalle z.B. können gesundheitsschädigende Wirkungen auf Menschen, Tiere und Pflanzen haben und sich in der Umwelt sowie in der Nahrungskette anreichern, um dann auf indirektem Weg über die Nahrung in den Körper zu gelangen. Bei lithiumhaltigen Altbatterien besteht hohe Brandgefahr. Daher muss auf die ordnungsgemäße Entsorgung von lithiumhaltigen Altbatterien und -akkus besonderes Augenmerk gelegt werden. Bei falscher Entsorgung kann es außerdem zu inneren und äußeren Kurzschlüssen durch thermische Einwirkungen (Hitze) oder mechanische Beschädigungen kommen. Ein Kurzschluss kann zu einem Brand oder einer Explosion führen und schwerwiegende Folgen für Mensch und Umwelt haben. Kleben Sie daher bei lithiumhaltigen Batterien und Akkus vor der Entsorgung die Pole ab, um einen äußeren Kurzschluss zu vermeiden. Batterien und Akkus, die nicht fest im Gerät verbaut sind, müssen vor der Entsorgung entfernt und separat entsorgt werden. Batterien und Akkus bitte nur in entladenen Zustand abgeben! Verwenden Sie wenn möglich Akkus anstelle von Einwegbatterien.

* gekennzeichnet mit: Cd = Kadmium,
Hg = Quecksilber, Pb = Blei

Hergestellt für:

INNOCOM GmbH
Ehnkenweg 9
26125 Oldenburg
GERMANY

Made in PRC

E-Mail: info@innocom-gmbh.de

Fax: +49 441-93369-29

Service-Hotline: 0800 9336900

(kostenlos aus dem deutschen Festnetz,
Mobilfunk ggf. abweichend)

Art.-Nr.: 150280

